

PRAKTYCZNE PORADY

PYTANIA I ODPOWIEDZI

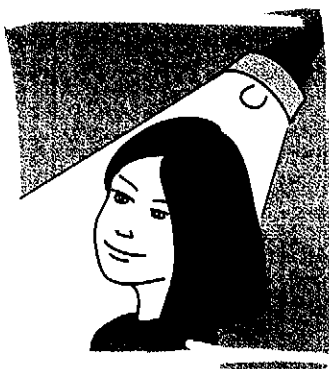
Jak i kiedy sprawdzać włosy dziecka?

- Kontrole przeprowadzaj regularnie, najlepiej raz w tygodniu. Jeżeli dziecko jest na obozie, zrób to niezwłocznie po jego powrocie z wakacji czy ferii. Skontroluj włosy dziecka również natychmiast po pojawieniu się sygnału, że w grupie, w której przebywa na co dzień, wykryto wszawicę.

- Spróbuj podejść do tego zadania na luzie i z uśmiechem. Dziecko nie powinno odczuwać twojego napięcia czy zdenerwowania. Możesz zaplanować cotygodniowy „przegląd” włosów w piątek wieczorem lub np. w weekend, kiedy będziesz mieć więcej czasu. Nie traktuj tego zadania jak przykrego obowiązku, ale raczej jak okazję do spędzenia czasu z dzieckiem.

- Jeśli obawiasz się, że dziecko nie wysiedzi w bezruchu, możesz zająć je rozmową. Z maluchem wiercipiętą możesz śpiewać piosenki, opowiadać mu bajki lub po prostu puścić ulubiony film. Wówczas dziecko samo będzie z niecierpliwością wyczekiwało cotygodniowej kontroli.

DO SPRAWDZANIA GŁOWY
DZIECKA MOŻESZ KUPIĆ
W APTECE LUB DROGERII
ZWYKŁY GĘSTY GRZEBIEŃ.



Sprawdzanie włosów przeprowadzaj przy dobrym oświetleniu.



Zacznij od tyłu głowy, gdyż wszy lubią najbardziej wilgotne i ciepłe miejsca. Następnie sprawdź okolice za uszami i przesuвай się aż do czoła.



Zrób przedziałki i przeczesuj włosy co 1-2 cm nad białą kartką papieru. Jeśli na włosach są dorosłe osobniki, z pewnością pojawią się na kartce.

Dlaczego każdy rodzic powinien wyrazić zgodę na kontrolowanie włosów dziecka?

Choć od 2009 roku nie ma obowiązku zgłaszania wszawicy do sanepidu, wszawica pozostaje nadal chorobą pasożytniczą, która niezwykle szybko się rozprzestrzenia. Rodzice często nie wyrażają zgody na kontrolę włosów przez personel przedszkola bądź szkoły, uważając, że ten problem ich nie dotyczy lub obawiając się, że dziecko może być stygmatyzowane w szkole.

Warto wiedzieć, że:

- Kontrola stanu włosów dziecka będzie przeprowadzona z zachowaniem pełnej anonimowości. Inne dzieci, nauczyciele nie będą wiedzieć, które dziecko ma wszawicę. Taką informację przekazuje pielęgniarka lub wychowawca bezpośrednio rodzicom dziecka!

- Nie wyrażając zgody, narażamy swoje dziecko na konsekwencje, jakie powoduje nieleczona wszawica. Spowodowane drapaniem pryzosy ulegają niekiedy nadkażeniom bakteryjnym. Mogą także pojawić się inne choroby, np. grzybica, zapalenie mieszków włosowych, a w konsekwencji nawet łysienie!

- Nie wyrażając zgody na przegląd włosów, narażamy na zarażenie się wszawicą inne dzieci z otoczenia, w którym przebywa nasze dziecko!

- Nie wyrażając zgody na przegląd włosów, narażamy również siebie i pozostałych członków rodziny na zarażenie pasożytami!

Co zrobić, aby uchronić dziecko przed wszawicą?



Przed wszystkim nabyć odpowiedni preparat, który pomoże skutecznie chronić dziecko przed rozwinięciem się wszawicy, np. Hedrin Ochrona. Produkt ma postać przyjemnie pachnącej odżywki w sprayu i jest bezpieczny dla dzieci już od 6. miesiąca życia, wydajny i łatwy w nakładaniu.

Warto także zastosować dodatkowe środki ostrożności:

- Regularnie myć szczotki i grzebienie do włosów.
- Każdy z domowników powinien mieć własne akcesoria do włosów.
- Zwrócić uwagę dziecku, aby nie wymieniało się czapkami, szczotkami czy ozdobami do włosów z rówieśnikami.
- Przeglądać raz w tygodniu włosy dziecka i powtarzać tę czynność zawsze po jego powrocie z obozu czy kolonii.

Co mam robić, jeśli znajdę wszy u dziecka?

1. Przed wszystkim podejź do tego na spokojnie. To, że twoje dziecko ma wszawicę, nie jest niczym winą. Nie jesteś temu winna/winny ani ty, ani twoje dziecko, ani placówka, do której uczęszcza dziecko, ani tym bardziej koleżdy czy koleżanki z grupy dziecka.



2. Koniecznie sprawdź włosy pozostałych domowników! Najlepiej jeśli kurację przeprowadzisz u wszystkich członków rodziny w tym samym czasie.



3. Kup w aptece odpowiedni preparat, który zapewni szybką i bezpieczną eliminację wszy głowowych i ich jaj. Możesz kupić np. **Hedrin Raz**, który wystarczy zastosować tylko 1 raz przez 15 min.



4. Zadzwoń do szkoły i poinformuj, że czujesz się w obowiązku zgłosić wystąpienie wszawicy u twojego dziecka. Wyjaśnij, że natychmiast podjąłeś/podjęłaś odpowiednie kroki i zastosowałeś/zastosowałaś zakupiony w aptece preparat, który całkowicie eliminuje wszystkie postaci wszy w jednorazowej kuracji. Zwróć uwagę,

PAMIĘTAJ! ZE WZGLĘDU NA OBOWIĄZEK OCHRONY DANYCH OSOBOWYCH, ZWŁASZCZA TYCH WRAŻLIWYCH, DOTYCZĄCYCH ZDROWIA, NAUCZYCIEL NIE MA PRAWA UJAWNIĆ, KTÓREGO DZIECKA DOTYCZY ZGŁOSZENIE!
JEŚLI JEDNAK MASZ OBAWY, MOŻESZ ZAZNACZYĆ W ROZMOWIE, ABY NAUCZYCIEL ZACHOWAŁ PEŁNĄ DYSKRECJĘ. NAUCZYCIEL POWINIEN ZWRÓCIĆ UWAGĘ WSZYSTKIM RODZICOM, ŻE POJAWIŁ SIĘ PRZYPADEK WSZAWICY I PROSIĆ, ABY KAŻDY RODZIC ZASTOSOWAŁ W TYM SAMYM MOMENCIE LECZENIE SVOJEJ RODZINY, NAJLEPIEJ JESZCZE TEGO SAMEGO DNIA.

by każde dziecko z grupy, w której przebywa twoja pociecha, zostało poddane leczeniu, aby nie doszło do ponownej infestacji. Jeżeli dziecko uczęszcza do przedszkola, warto zwrócić uwagę, aby w placówce przeprowadzono sprzątanie (dyrekcja powinna zadbać o odkurzenie dywanów i materacy, na których dzieci leżakują), zaś rodzice wszystkich dzieci z grupy powinni uprać pościel, ręczniki i piżamy swoich pociech. Również zabawki, którymi dzieci mogą się bawić, np. przytulając do włosów czy śpiąc z nim podczas leżakowania, powinny zostać uprane lub włożone do plastikowego worka na 10 dni.

Poinformuj wychowawcę, że zwróciłaś/zwróciłeś uwagę swojemu dziecku, aby nie bawiło się z innymi dziećmi, przytulając głowę i nie wymieniało się z nimi swoimi czapkami, opaskami czy gumkami. Poproś, aby nauczyciel zwrócił także na to uwagę, gdyż dziecko może o tym zapomnieć podczas zabawy.

Czy i jak rozmawiać z dzieckiem o wszawicy?

Czasami dzieci mogą odczuwać strach, przerażenie, mogą czuć się winne lub wstydzić się tego, że mają wszy. Dziecko z pewnością poczuje się

bezpieczniej, jeśli rodzic otwarcie porozmawia z nim o chorobie lub odpowie konkretnie na zadawane pytania. Oczywiście każdą wypowiedź należy dostosować do wieku i charakteru dziecka. Maluchowi w wieku wczesnopreszkolnym informację może przekazywać np. pacynka czy ulubiona pluszowa zabawka. Przebieg rozmowy tak naprawdę zależy od inwencji rodzica.